

## Как действовать во время грозы, молнии?



Во время ударов молнии не подходи близко к электропроводке, молниеотводу, водосточкам, антенне. Не стой рядом с окном.

Закрой все окна и двери, дымоходы и вентиляцию. Если ты находишься в деревне или селе не топи печь, потому что горячие газы, выходящие из трубы могут притянуть молнию.



Не разговаривай по телефону – молния может попасть в натянутые между столбами провода.



По возможности выключи радио, телевизор и другие электрические приборы.



Если вы находитесь в лесу, укройтесь на низкорослом участке леса. Не стойте вблизи высоких деревьев, особенно сосен, дубов и тополей.

Не находитесь в водоеме или на его берегу. Отойдите от берега, спуститесь с возвышенного места в низину.



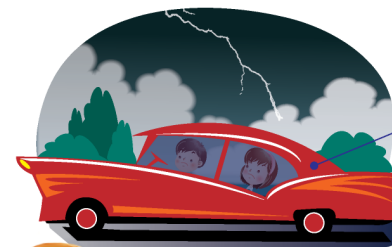
В степи, поле или если нет никакого укрытия (здания) не ложитесь на землю, подставляя электрическому току все тело.

Сядь на корточки в ложбине, овраге или другом природном углублении и обхвати ноги руками.



Если грозовой фронт наступил вас во время занятий спортом, то немедленно прекратите их.

Металлические предметы (мотоцикл, велосипед и т. д.) положите в сторону, отойдите от них на 20-30 метров.



Если гроза застала вас в машине, не выходите из неё. Закройте окна и опустите антенну радиоприемника.

**ЕСЛИ В МАШИНЕ СУХО, он сможет выдержать удар молнии и защитить вас!**



100 Вт → 90 дней

Энергия одного разряда молнии может питать 100 ваттную лампочку на протяжении 90 дней

2-3 км средняя длина молнии, но бывают молнии длиной до 20 км

10-45 см диаметр молнии

15-20 км на таком расстоянии слышен гром

Больше информации на [www.spas-extreme.ru](http://www.spas-extreme.ru)

**⚠ НАСТОЯТЕЛЬНО РЕКОМЕНДУЕТСЯ ВЫКЛЮЧИТЬ ВСЕ МОБИЛЬНЫЕ ТЕЛЕФОНЫ И РАДИОСТАНЦИИ!**